

Ansøgning til:  
**Arbejdsmarkeds Feriefond**  
Hauser Plads 20, 4  
Postboks 1192  
1011 København K

Ansøger:  
**Formidlingscenter Fugledegård**  
Bakkendrupvej 28  
4480 St. Fuglede



# **KULTURLANDSKABET ÅMOSEN-TISSØ**

## **- EN DEL AF NATURPARK ÅMOSEN**

– et oplevelses- og formidlingsprojekt  
med mosens og søens enestående  
natur- og kulturhistorie som udgangspunkt

## NATURPARK ÅMOSEN SOM KULTURHISTORISK OPLEVELSESLANDSKAB



Strids Mølle

Der har siden 60'erne været tanker om at oprette en naturpark i Åmoseområdet. Først omkring år 2000 kom der realiteter bag forhandlingerne idet det daværende Vestsjællands Amt, Friluftsrådet, de lokale kommuner, i dag Holbæk, Kalundborg og Sorø og forskellige interesseorganisationer, fik indgået et formaliseret samarbejde om oprettelsen af en National- eller en Naturpark Åmosen. Der er i dag udarbejdet fælles kommuneplantillæg for området samt diverse rapporter.

Naturpark Åmosen er udpeget på grund af områdets helt unikke kultur-, natur-, geologiske - og landskabsmæssige værdier. Naturparken udgør en sammenhængende "fugtig" landskabskorridor bestående af ådale, søer og moseområder, som strækker sig igennem et kuperet morænelandskab.

Hvideslægtens våbenskjold



Benredskab fra Åmosen

Naturpark Åmosen indgår som et pilotprojekt i Friluftsrådets arbejde med en mærkningsordning for Danske Naturparker.

Naturpark Åmosen er et natur- og kulturlandskab med både internationale, nationale, regionale og lokale natur- og kulturværdier af høj formidlingsværdi og nye muligheder for friluftslivet. Det samlede areal er ca. 8000 ha. og udgør en strækning på 45 km målt gennem områdets midte.

Naturpark Åmosen og området omkring Fugledegård og Tissø er enestående, fordi de rummer en perlerække af kulturmiljøer, der har et stort formidlingspotentiale om samspillet mellem menneske og natur gennem ca. 13.000 år. Hele den historiske udvikling i Danmark kan ses her. Vi kan møde landskaber skabt af istiden, Sjællands største lavmose og på historiesiden skal særlig fremhæves jægerstenalderen og vikingetiden. I dag findes stadig mange synlige spor i landskabet i form af landsbykirker, godser og herregårde, vandmøller, tørvegrave og landsbymiljøer. Der er således en unik mulighed i Naturparken for at skabe kvalitetsferieoplevelser for hele familien.

# INFORMATION OM OMRÅDETS SEVÆRDIGHEDER

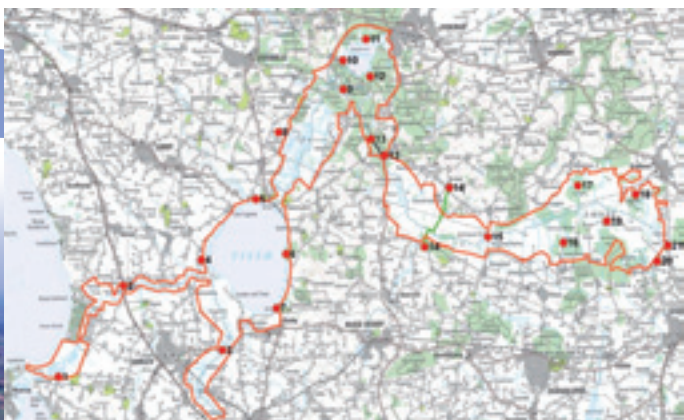
## INFORMATIONSTAVLER MED FILM OG FOLDERE

Da der i øjeblikket ikke forefindes et udstrakt net af informationstavler med mobil film og foldere i Naturpark Åmosen, er der et stort behov for at få opstillet ca. 25 informations-tavler, så den almindelige besøgende kan danne sig et overblik og få information om den besøgte lokalitet.

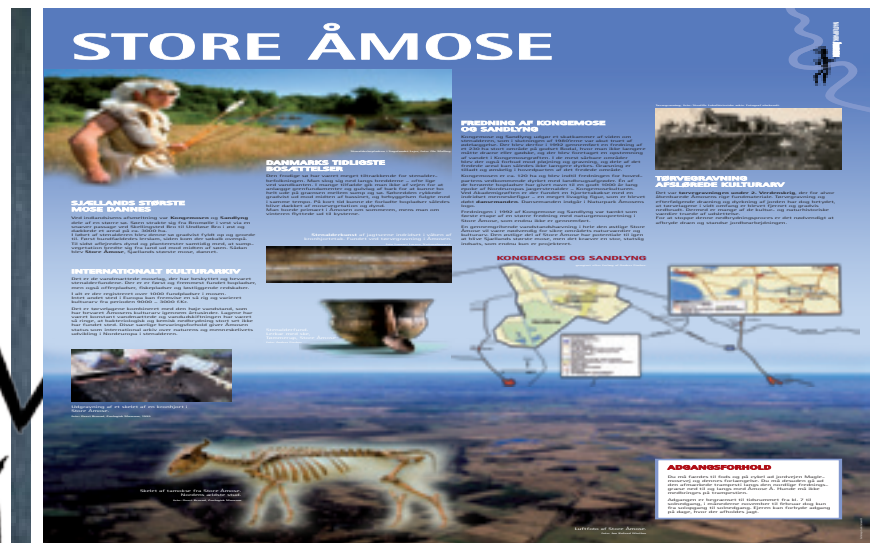
Informationstavlerne skal så vidt muligt opsættes ved seværdighederne i og ved naturparkområdet.

Nedenstående skitse vil være udgangspunktet for opsætning. Indhold på mobilfilmene vil tage udgangspunkt i den geografiske placering.

Den røde linje markerer afgrænsningen af Naturpark Åmosen. Prikkerne viser mulige placeringer af informationstavler.



Skitse til informationstavle



## MOBILFILM

På formidlingstavler i Naturpark Åmosen skal 2d-koder give de besøgende adgang til "Naturparkens Hemmeligheder". Bag 2d-koderne gemmer sig historier, som berører både natur og kultur. Åmosens hemmeligheder er eksklusive for de besøgende, der skanner 2d-koderne. Små ting, unikke oplevelser eller informationer, som den besøgende kun kan finde frem, ved at skanne 2d-koden, vil berige deres oplevelser. Det eksklusive element vil pirre børns og voksnes nysgerrighed.

"Hemmelighederne" er små film som tilgås ved hjælp af 2d-koderne på formidlingstavlerne. Når de besøgende har skannet koden med deres mobiltelefon, vil de kunne se filmen på telefonens skærm.

Filmene giver de besøgende adgang til at blive opmærksomme på noget, de ellers ikke havde lagt mærke til – eller til at se noget, de ellers ikke ville få øje på. Eksempelvis: Genkendelse af ekskrementer og aftryk af fødder eller andre måder at identificere at et dyr på. Små portrætter af kultursteder og deres historie. Indblik i udgravninger og fund fra kulturlag og Danmarkshistorien.

Tørvegravning ved Bodal



Stolpehul i udgravning



Thors geder

## UBEMANDEDE FORMIDLINGSSTATIONER

Det vil have stor værdi for opgraderingen af informationsniveauet, hvis der rundt omkring i Naturparken er mulighed for ubemandede formidlingsstationer med en permanent udstilling, som går i dybden med lokalitetens seværdigheder. Dette skal ske ved at leje et mindre antal historiske bygninger eller lokaler med arkitektoniske kvaliteter, som i sig selv understøtter den udstilling, som skal opstilles.

Formidlingsstationen kan være en lade på et gods, en nedlagt bageri på en vandmølle, en gammel pumpestation, et teglværk og lign. Der skal være offentligt adgang året rundt til formidlingsstationen og gerne adgang til toilet og opholdsfaciliteter. Der ønskes en mindre grejkasse til hver formidlingsstation, således at der er nogle selvkørende aktiviteter som den besøgende kan deltage i. Grejkasserne kan indeholde fx bålgrej, håndbøger, fiskenet, familiequiz mv.

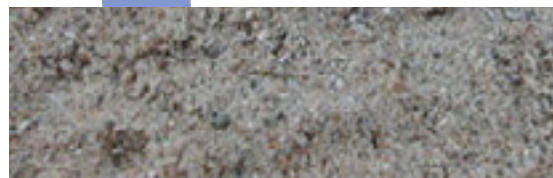
Strids Mølle



## OPSTILLING AF OPHOLDSFACILITETER VED STØTTEPUNKTER

I forbindelse med nogle af informations-tavlerne opstillet ved ubemandet formidlings-stationer, P-pladser, bålhytter, udsigtspunkter, fugletårne, offentlige stier mv. skal den besøgende have mulighed for ophold med nogle faciliteter til rådighed. Fx: borde- og bænkesæt, bålsteder mv.

Faciliteterne skal laves således, at de æstetisk passer ind i omgivelserne og virker som en naturlig del af sti og landskab. Herved skabes der nogle små "oaser" i Naturparken, hvor de besøgende kan slappe lidt af, få ny information og måske møde andre besøgende og dermed få inspiration til turens næste stop. Flere opholdsfaciliteter vil blive forsøgt samlet ved nogle centrale støttepunkter for derved at skabe nogle naturlige udgangspunkter for de besøgendes oplevelser i Naturparken.



Opholdsfaciliteterne skal kunne tåle at stå ude i naturen hele året og forblive rimeligt pæne og vedligeholdelsesfrie med tiden. Eksperimenter med anvendelse af træ, beton, granit, metal i forskellige kombinationer.



Freja vrider sit skumfyldte hår



## MARKERING AF STORMANDSSÆDET VED TISSØ

Siden 1995 har Nationalmuseet i flere perioder foretaget arkæologiske udgravninger ved vestsiden af Tissø. Bebyggelsen tidsfæstes til tiden fra ca. 550 til 1050 e. Kr. Kun ca. 25% af arealet er undersøgt indtil nu, men udgravningerne foregår løbende.

Nationalmuseet forventer at få midler til igangsætte et forskningsprojekt med titlen *Førkristne kultpladser – et forskningsprojekt omkring jernalderens og vikingetidens hedenske religion*. I projektet er Tissø stormandsresidenserne nøglepladser. I landskabet omkring bebyggelserne er der påvist flere potentielle kultpladser. Tissøkomplekset giver det bedste billede af dette "mulige rituelle landskab", hvor der hidtil er påvist fem forskellige pladser, som kan have fungeret som kultpladser i vikingetiden.

"De arkæologiske udgravninger ved Tissø har afdækket et af Europas mest fascinerende steder i vikingetiden."

*Citat: Forskningsprofessor Lars Jørgensen, Nationalmuseet*



I dag er kun den store hal fra fase 4 markeret i landskabet. Det skal være muligt også at opleve omfanget af hele stormandssædet i fase 3. Besøgende skal kunne gå ned i området og ved hjælp af stolpehulsmarkeringer danne sig et overblik og en forståelse af hele vikingekomplekset.

Ideen er, at alle bygninger, hegn, porte og måske særlige fundsteder mv. tydeligt markeres i landskabet. Ved området vil nødvendige oversigts- og informationstavler være opsat, således at kulturformidler har et godt udgangspunkt for formidlingen.

I og med at Tissøkomplekset er noget unikt i hele verden og stort ikke er kendt i Danmark, har vi her en enestående mulighed for at opbygge et unikt formidlingsunivers om kult og ofring i vikingetidens Danmark.



Udgravningsdata fra Stormandssædet ved Fugledegård 9 – 10 årh. (Markeret med sort).  
Kilde: Nationalmuseet

## DIGITALMODEL AF STORMANDSSÆDET

For at styrke formidlingsdelen og være på forkant med teknologien, ønsker vi at udvikle et digitalt vikingeanivers, som visualiserer stormandssædet arkitektoniske kvaliteter og dimensioner i fase 3. Betragteren får mulighed for visuelt at gå ind i de enkelte bygninger og se fx Tissøringen. Herved kan hele verden være besøgende. Informationen skal kunne tilgå gennem Internettet, mobiltelefoner mv.

Modellen skal være offentlig tilgængelig, således at museer, skoler mv. kan anvende modellen i deres formidling.

Målet er at udvikle en 3D-model af Stormandssædet i den 9. og 10 århundrede inklusiv bygninger, landskab, hegn og porte. Der laves en 3D-model på 3 til 5 minutter i HD som viser anlægget fra luften og der fortages en gennemflyvning af anlægget. Modellen bliver udviklet i et tæt samarbejde med Nationalmuseet.



Rekonstruktion af Stormandssædet 9 -10. årh. (Fase 3).  
Kilde: Nationalmuseet



Tissøringen

## VIKINGEUDSTILLING PÅ FORMIDLINGSCENTER FUGLEDEGÅRD

"Storgården var det vestsjællandske kultcenter, og det er første gang vi kan se, hvordan en af vikingetidens småkonger har varetaget de hedenske kulthandlinger."

*Citat: professor Lars Jørgensen  
Nationalmuseet*

Nationalmuseet har en helt enestående samling af fund fra Tissøområdet. Der er ca. 12.000 metalfund og ca. 80.000 knoglefund indtil nu.

Fugledegård Formidlingscenter ønsker at formidle denne fantastiske historie i udstillingssalen dels med plancher og dels med kopier af fund. Som led i levendegørelse af historien ønskes opbygget en samling af de mest spektakulære og spændende fund, som fortæller en god historie.

Der tænkes mest på kopier i tin, kobber og glas, som kan bruges og røres ved af besøgende, og som kan indgå i tematiske aktiviteter med kulturformidler og udstillinger. Der skal bl.a. være et værksted, hvor den besøgende selv har mulighed for at producere kopier af fund.

Der satses på at opbygge en mobil udstilling, som relativt nemt kan pakkes sammen og evt. byttes med udstillinger fra andre museer, formidlingscentre, nationalparker mv. således at den besøgende til stadighed kan opleve nye udstillinger i Naturpark Åmosen.

Sværd ofret i Tissø



Valkyrie

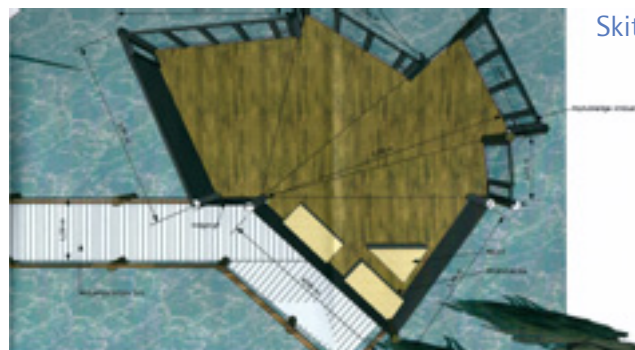


## OBSERVATIONSPLATFORM MED FUGLESKJUL OG KRIBLEKRABLEPLATFORM

Offentligheden har i lang tid efterspurgt muligheder for direkte adgang til Tissø ved Fugledegård. Platformen vil være en ca. 100 m lang handicapvenlig træbro, som fører ud til et fugleskjul i vandkanten og en kriblekrableplatform for børn.

Fugleskjulet vil give den besøgende en enestående mulighed for at iagttage det fantastiske fugleliv ved søen eller blot nyde den storslåede udsigt. Skjulet vil blive med siddemuligheder, informationstavler og foldere. Skjulet bliver designet således, at den besøgende har mulighed for et 180 graders frit udsyn over Tissø og godslandskabet. Ruden mod søen, bliver en af de første i Danmark, som usynliggør publikum for fuglene, så de kommer tættere på.

På kriblekrablepladsen vil der være en pontonbro, herved sikres at de besøgende året rundt har nem adgang til at fange kriblekrable dyr, tage vandprøver, studere søbunden mv.



Skitser til observationsplatform



Vandnymfer



Havørn

Skøjteløber



Grågæs



## PROJEKTANSÆTTELSE AF EN KULTURFORMIDLER

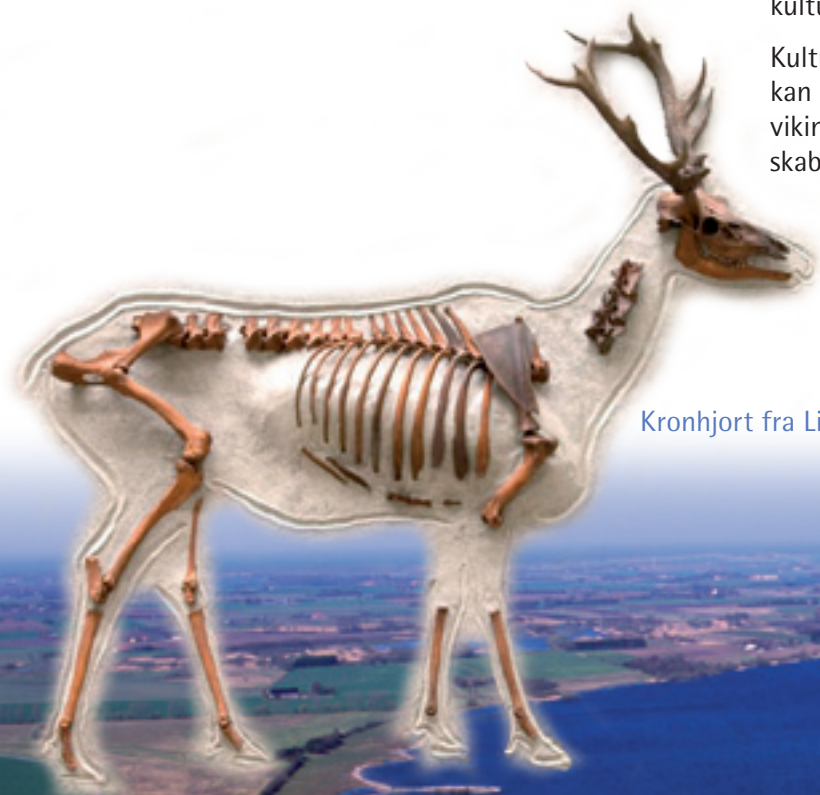
For på kvalificeret vis at kunne formidle kulturværdierne, ønsker Formidlingscenteret Fuglegård at ansætte en kulturformidler. Kulturformidleren skal have særlig fokus på følgende formidlingsopgaver:

- formidle mobilt i de tre Åmosekommuner
- indgå i samarbejde om lokale arrangementer
- forestå undervisnings- og foredragsvirksomhed
- udøve udstillingsvirksomhed

Der er en hel række af kulturhistoriske emner som kulturformidler kan formidle i og omkring Naturpark området. Det påregnes, at kulturformidleren i samarbejde med Fugledegård Formidlingscenter udarbejder et kulturformidlingsprogram, som kører året rundt og som dækker hele naturparkområdet.

Fugledegård vil søge at koordinere naturvejlederens og kulturvejlederens aktiviteter, så at besøgende kan præsenteres for en række spændende temaer både med en natur- og kulturvinkel, hvilket giver den besøgende et spændende og nuanceret billede af naturen og kulturen i Naturparken.

Kulturformidlerens formidlingsprogram kan indeholde emner som, industrialisering, vikingestormandsædet ved Tissø, landskabet skabt af is, vand og mennesker mv.



Kronhjort fra Lille Åmose

Dansemanden fra Bodal



Tørvetræsko



## ORGANISATION OG SAMARBEJDSPARTNERE

En styregruppe med deltagelse Fugledegårds bestyrelse, Naturstyrelsen og de 3 kommuner vil blive nedsat med henblik på planlægning og tilsyn med projektets planlægning og forløb

Projektledelsen vil indgå kontrakter med leverandører for de enkelte projekter, bearbejdning og realisering med projektets primære samarbejdspartnere:

Kalundborg Kommune, Holbæk Kommune, Sorø Kommune, Friluftsrådet, Naturpark Åmosen, Naturstyrelsen, Nationalmuseet, Kalundborg Museum, Holbæk Museum, Sydvestsjællands Museum.

## BUDGET

Informationstavler og folder (500.000), opholdsfaciliteter (500.000), Mobil film (454.600)	1. 454.600
3 Ubemandede formidlingsstationer: Leje og 3 udstillinger	760.000
Vikingeutstilling, Markering af stormandssædet og digital model	2.496.120
Observationsplatform med bro, fugleskjul og kriblekrableplatform	2.250.000
Projektansættelse af en kulturformidler 3 år (70% af lønsum)	1.100.000
Møder og faglige ekskursioner	100.000
Revision	100.000
<b>Total</b>	<b>8.260.720</b>

Resterende projektmidler til drift og anlæg søges hos andre fonde.

Stenalderfund, Tømmerup, Store Åmose

